

HOSPITAL REGIONAL MOQUEGUA

Unidad de Epidemiología y Salud Ambiental



SALA SEMANAL DE INFECCIONES RESPIRATORIAS AGUDAS

Semana Epidemiológica N° 32-2025
Del 03 al 09 de Agosto del 2025

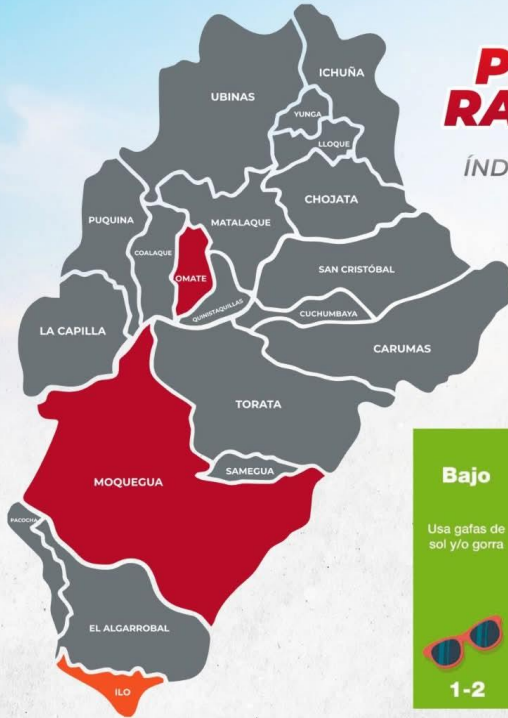


2025
11
AGOSTO

BOLETÍN del DÍA

PRONÓSTICO DE RADIACIÓN SOLAR

ÍNDICE DE RADIACIÓN ULTRAVIOLETA



COER MOQUEGUA MÓDULO DE MONITOREO Y ANÁLISIS



GERENCIA REGIONAL DE GESTIÓN DEL RIESGO DE DESASTRES



BOLETÍN del DÍA

PRONÓSTICO METEOROLÓGICO

CARUMAS
CIELO CON NUBES DISPERSAS ENTRE CIELO DESPEJADO DURANTE EL DÍA.
MÁX. 21°C
MIN. 7°C

ICHUÑA
CIELO CON NUBES DISPERSAS DURANTE EL DÍA; HELADAS.
MÁX. 20°C
MIN. 0°C

ILO
CIELO CUBIERTO VARIANDO A CIELO NUBLADO DURANTE EL DÍA.
MÁX. 19°C
MIN. 15°C

MOQUEGUA
CIELO DESPEJADO DURANTE EL DÍA.
MÁX. 28°C
MIN. 10°C



2025
11
AGOSTO

COER MOQUEGUA MÓDULO DE MONITOREO Y ANÁLISIS



GERENCIA REGIONAL DE GESTIÓN DEL RIESGO DE DESASTRES



UESA



**REPORTE DE IRAS SE 32
DEL 03/08/2025 AL 09/08/2025**



CASOS DE IRA

- Menores de 5 años: 24
- Adulto Mayor: 12
- **TOTAL : 36**



CASOS DE NEUMONÍA

- Menores de 5 años: 03
- Adulto Mayor: 04
- **TOTAL: 07**



HOSPITALIZADO

- Durante la SE 32 se registraron 02 hospitalizaciones por neumonía en menores de 05 años y 01 hospitalizaciones, en adulto mayor.

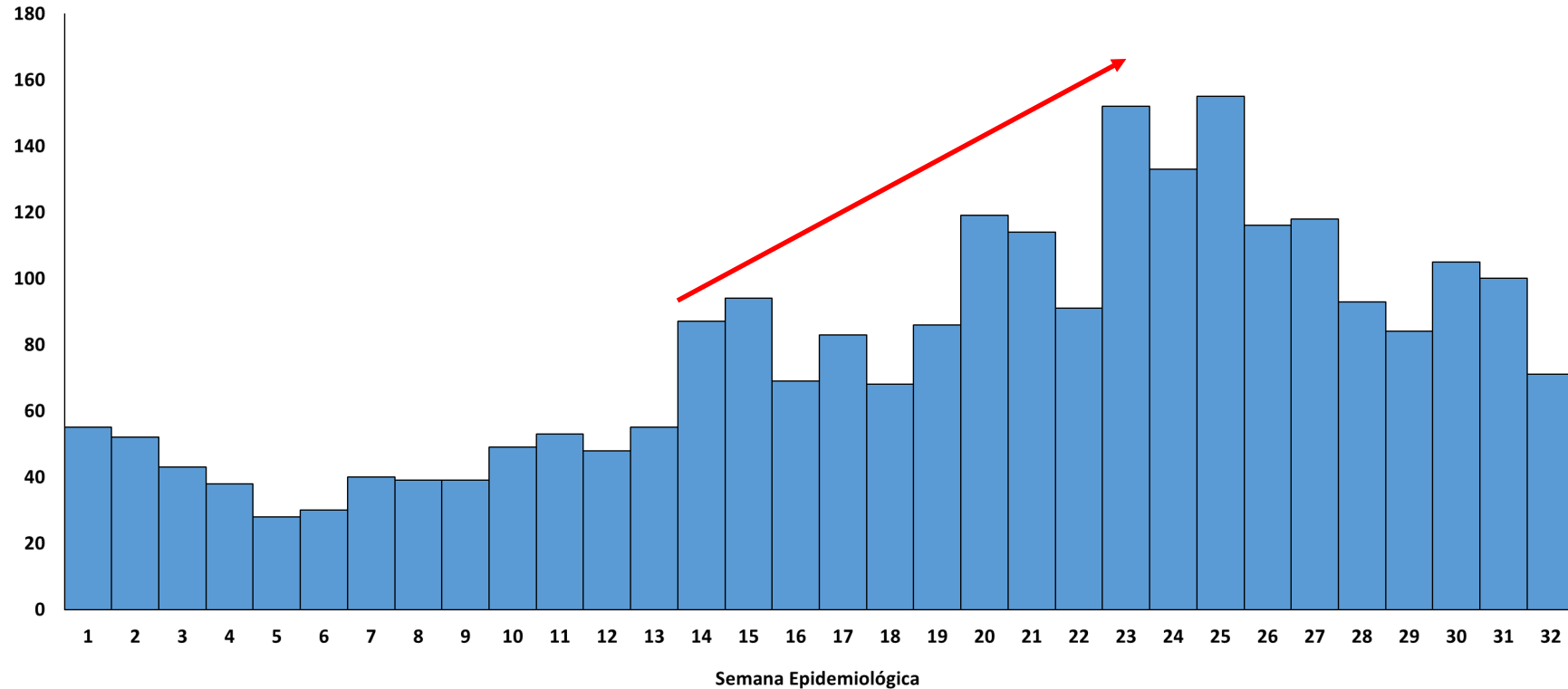
FALLECIDO

- Durante la SE 32, no se registraron defunciones por neumonía .

UESA



ATENCIÓNES EN TODAS LAS EDADES POR INFECCIÓN RESPIRATORIA AGUDA (IRA) EN EL HOSPITAL REGIONAL MOQUEGUA POR SEMANA EPIDEMIOLÓGICA, 2025



Se observó un incremento de atenciones por infección respiratoria aguda en la SE 14, SE 15, SE 20, SE 21, SE 23 y SE 25 del presente año.

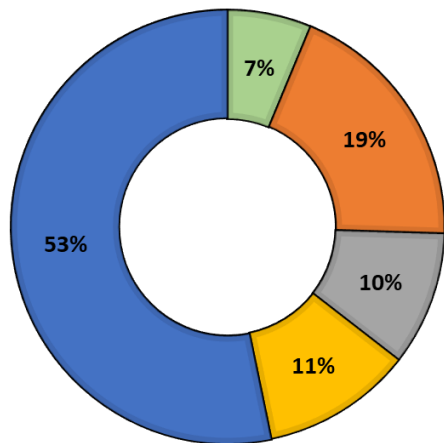
Para la SE 32 se observa 71 atenciones por Infecciones Respiratorias Agudas (IRAs), en los servicios de Emergencia, Consultorios Externos y Hospitalización (Neonatología, Cirugía, Medicina y Pediatría).

Fuente: Área de Vigilancia Epidemiológica - HRM
Elaboración: UESA-HRM



ATENCIONES POR INFECCIÓN RESPIRATORIA AGUDA (IRA) EN EL HOSPITAL REGIONAL MOQUEGUA, 2025

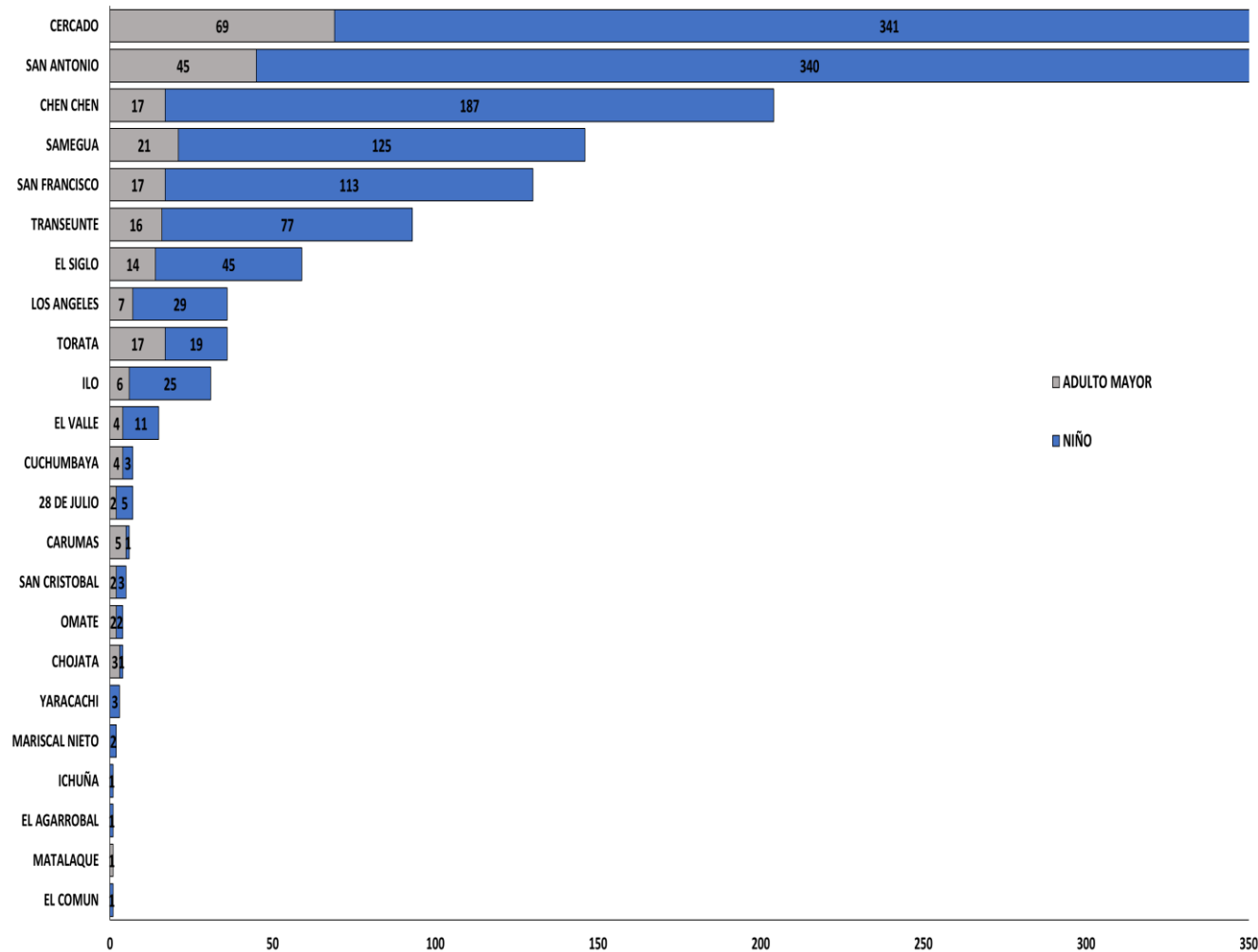
Distribución de casos por etapa de vida en el Hospital Regional Moquegua, SE 01 a SE 32 - 2025



■ ADOLESCENTE ■ ADULTO ■ ADULTO MAYOR ■ JOVEN ■ NIÑO

Fuente: Área de Vigilancia Epidemiológica - HRM
Elaboración: UESA-HRM

Casos de IRA en etapas de vida vulnerables (niño y adulto mayor) atendidos en el Hospital Regional Moquegua según área de residencia, SE 01 a SE 32 - 2025

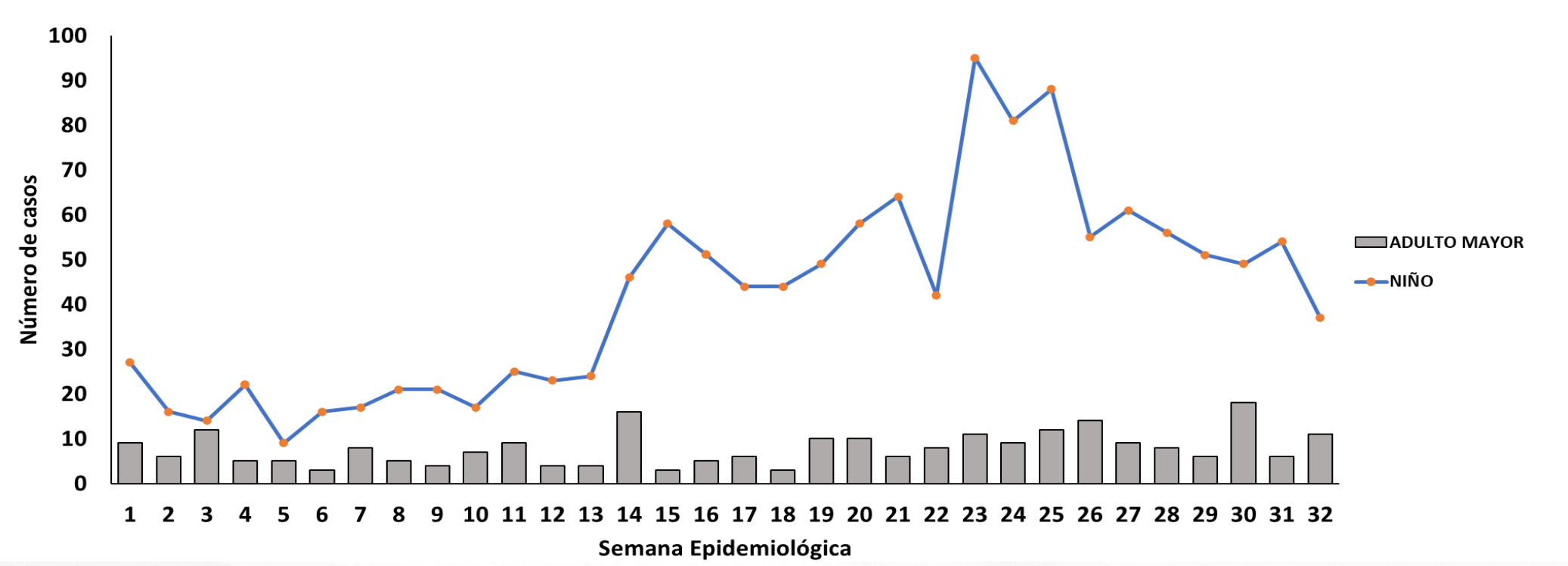


Fuente: Área de Vigilancia Epidemiológica - HRM
Elaboración: UESA-HRM



ATENCIÓNES POR INFECCIÓN RESPIRATORIA AGUDA (IRA) EN NIÑO Y ADULTO MAYOR EN EL HOSPITAL REGIONAL MOQUEGUA, 2025

Casos de Infecciones Respiratorias Agudas de las etapas Niño y Adulto mayor atendidos en el Hospital Regional Moquegua, SE 01 a SE 32 - 2025

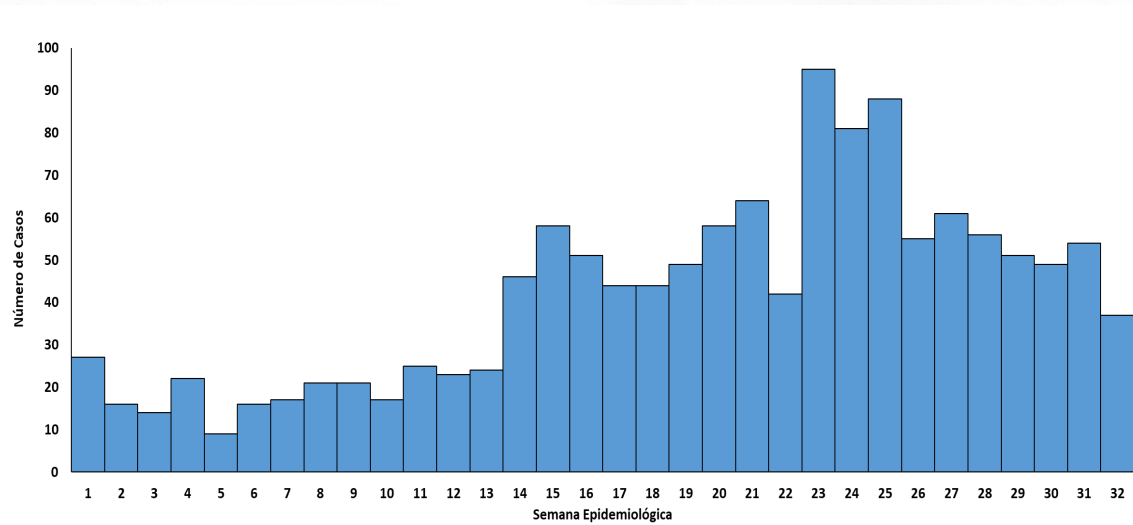


Fuente: Área de Vigilancia Epidemiológica - HRM
Elaboración: UESA-HRM



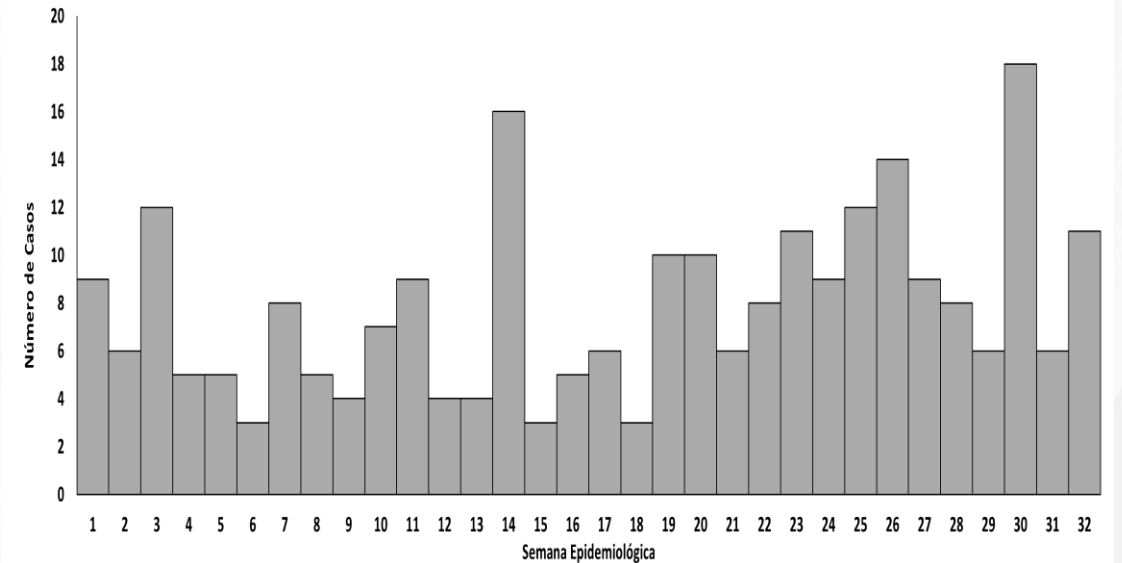
ATENCIONES POR INFECCIÓN RESPIRATORIA AGUDA EN NIÑO Y ADULTO MAYOR EN EL HOSPITAL REGIONAL MOQUEGUA, 2025

Casos de Infecciones Respiratorias Agudas de la etapa Niño atendidos en el Hospital Regional Moquegua, SE 01 a SE 32 - 2025



Fuente: Área de Vigilancia Epidemiológica - HRM
Elaboración: UESA-HRM

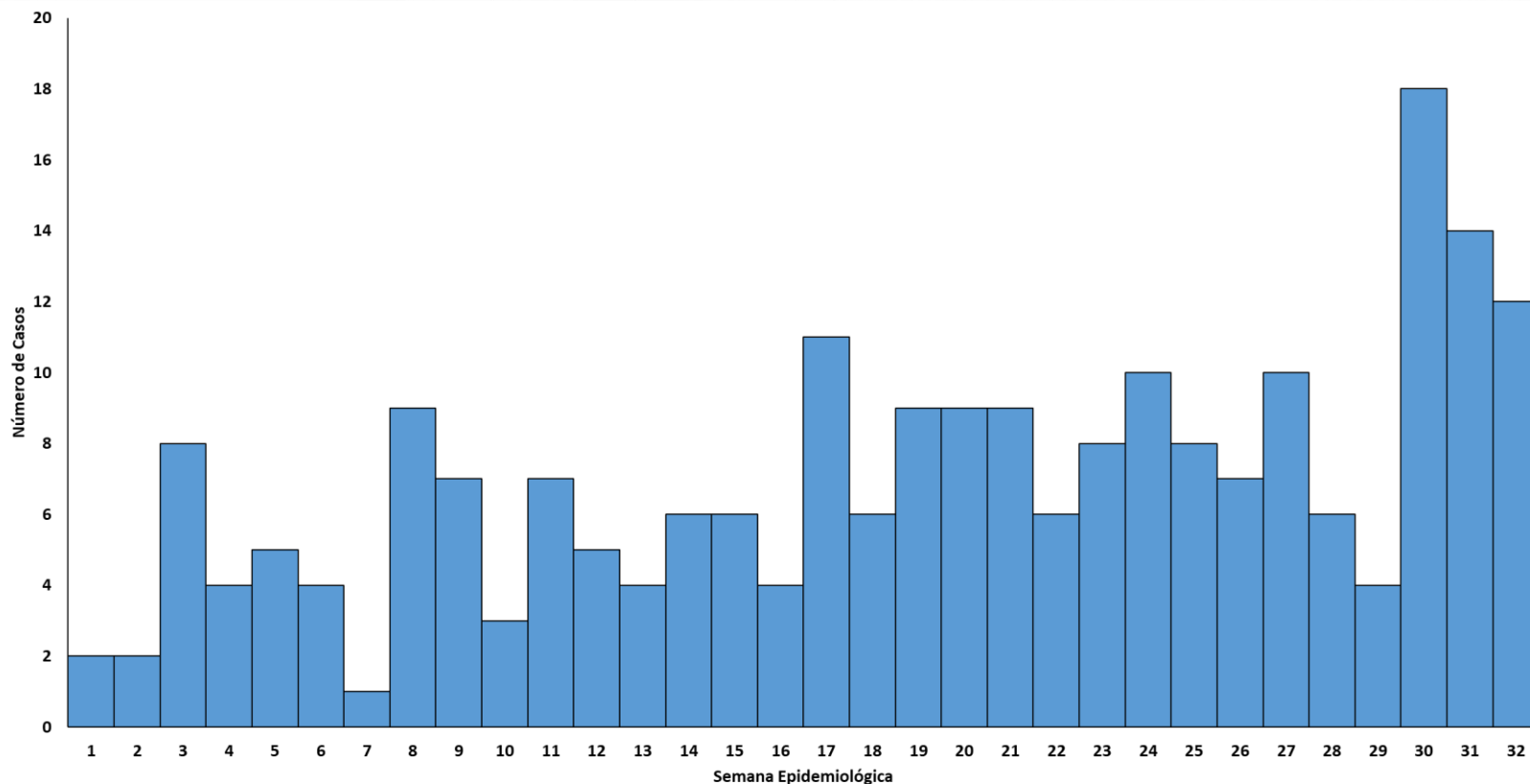
Casos de Infecciones Respiratorias Agudas de la etapa Adulto Mayor atendidos en el Hospital Regional Moquegua, SE 01 a SE 32 - 2025



Fuente: Área de Vigilancia Epidemiológica - HRM
Elaboración: UESA-HRM



ATENCIONES EN TODAS LAS EDADES POR NEUMONÍA EN EL HOSPITAL REGIONAL MOQUEGUA POR SEMANA EPIDEMIOLÓGICA, 2025



Se observó un incremento de atenciones por neumonía en la SE 03, SE 08, SE 17, SE 24, SE 27 y SE 30 del presente año.

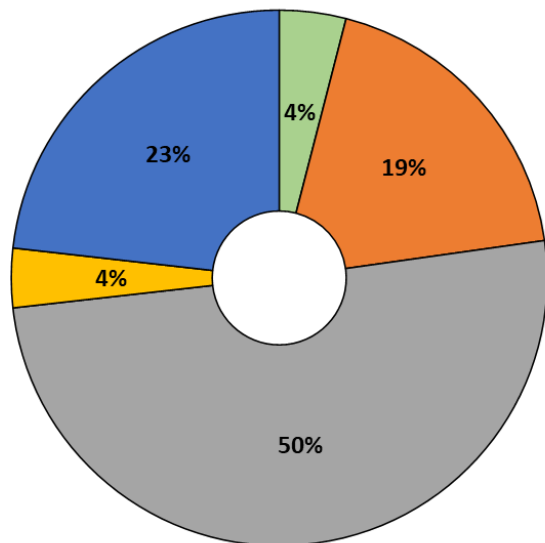
Para la SE 32 se ha registrado 12 atenciones por neumonía, en los servicios de Emergencia, Consultorios Externos y Hospitalización (Neonatología, Cirugía, Medicina y Pediatría).

Fuente: Área de Vigilancia Epidemiológica - HRM
Elaboración: UESA-HRM



ATENCIONES POR NEUMONÍA EN EL HOSPITAL REGIONAL MOQUEGUA, 2025

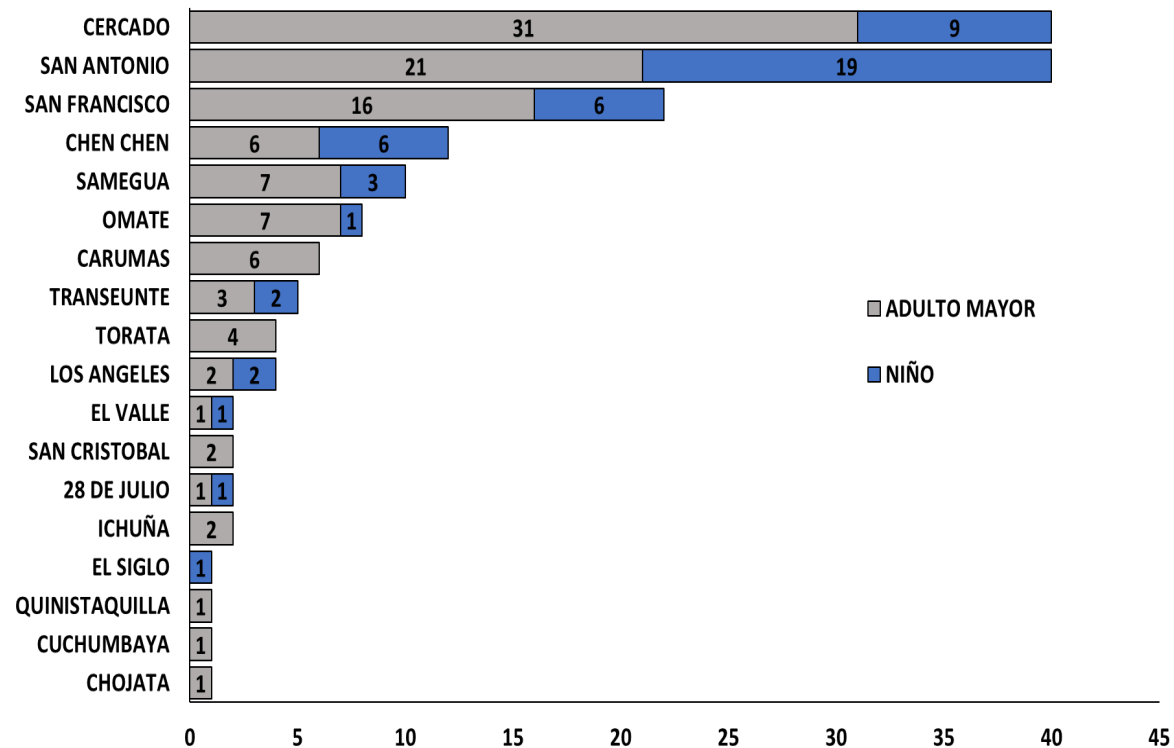
Distribución de casos por etapa de vida en el Hospital Regional Moquegua, SE 01 a SE 32 - 2025



■ ADOLESCENTE
 ■ ADULTO
 ■ ADULTO MAYOR
 ■ JOVEN
 ■ NIÑO

Fuente: Área de Vigilancia Epidemiológica - HRM
Elaboración: UESA-HRM

Casos de Neumonía en grupos vulnerables (niño y adulto mayor) atendidos en el Hospital Regional Moquegua según residencia, SE 01 a SE 32 - 2025

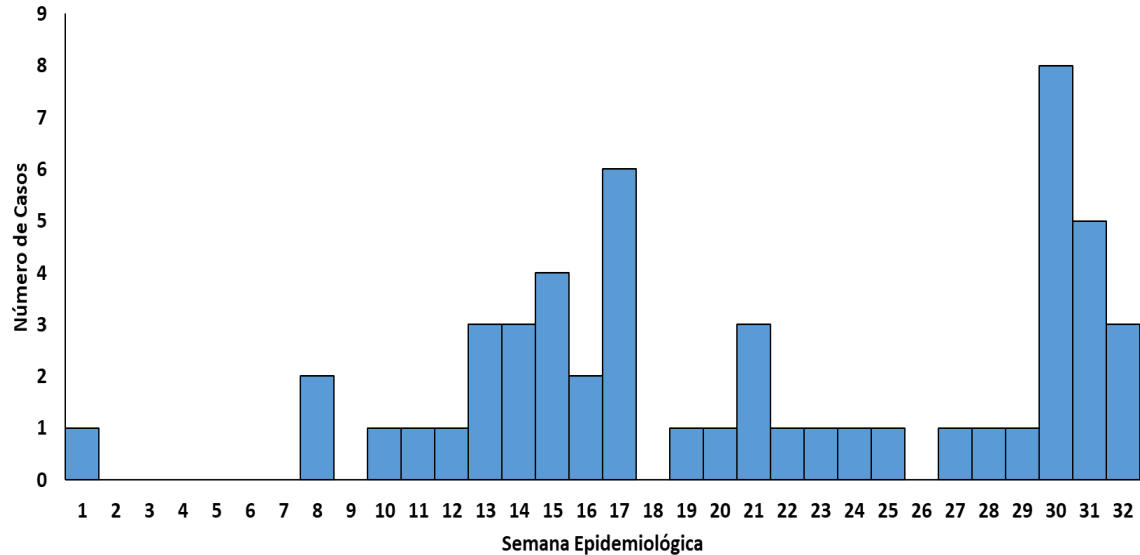


Fuente: Área de Vigilancia Epidemiológica - HRM
Elaboración: UESA-HRM



ATENCIONES POR NEUMONÍA EN NIÑO Y ADULTO MAYOR EN EL HOSPITAL REGIONAL MOQUEGUA, 2025

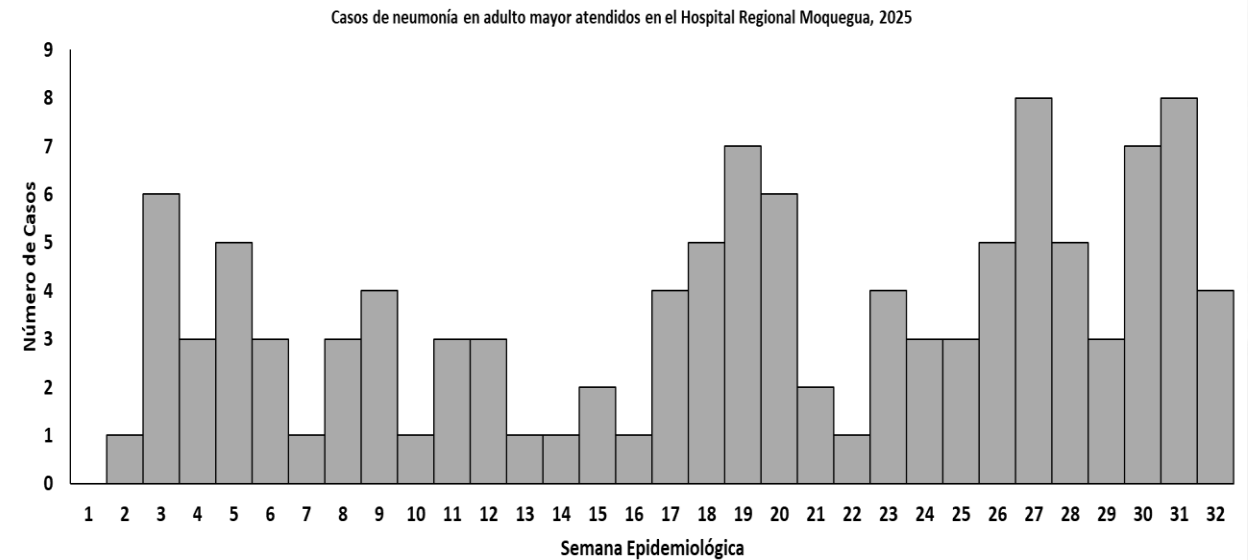
Casos de Neumonía de la etapa Niño atendidos en el Hospital Regional Moquegua, SE 01 a SE 32 - 2025



Fuente: Área de Vigilancia Epidemiológica - HRM

Elaboración: UESA-HRM

Casos de Neumonía de la etapa Adulto Mayor atendidos en el Hospital Regional Moquegua, SE 01 a SE 32 - 2025



Fuente: Área de Vigilancia Epidemiológica - HRM

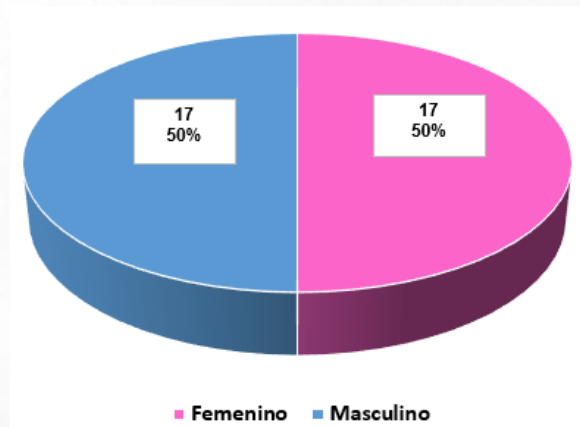
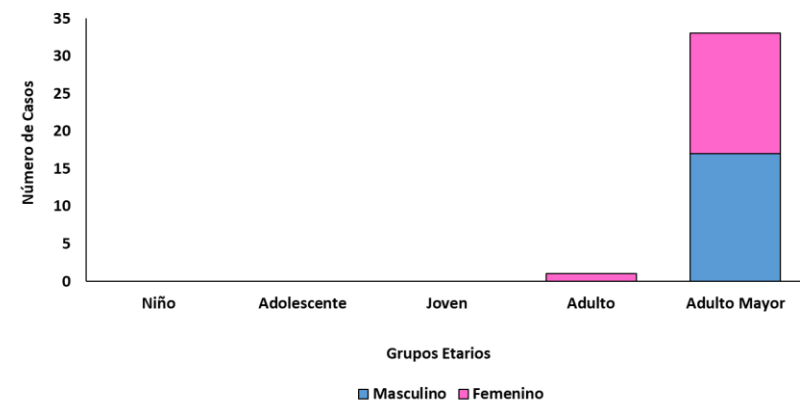
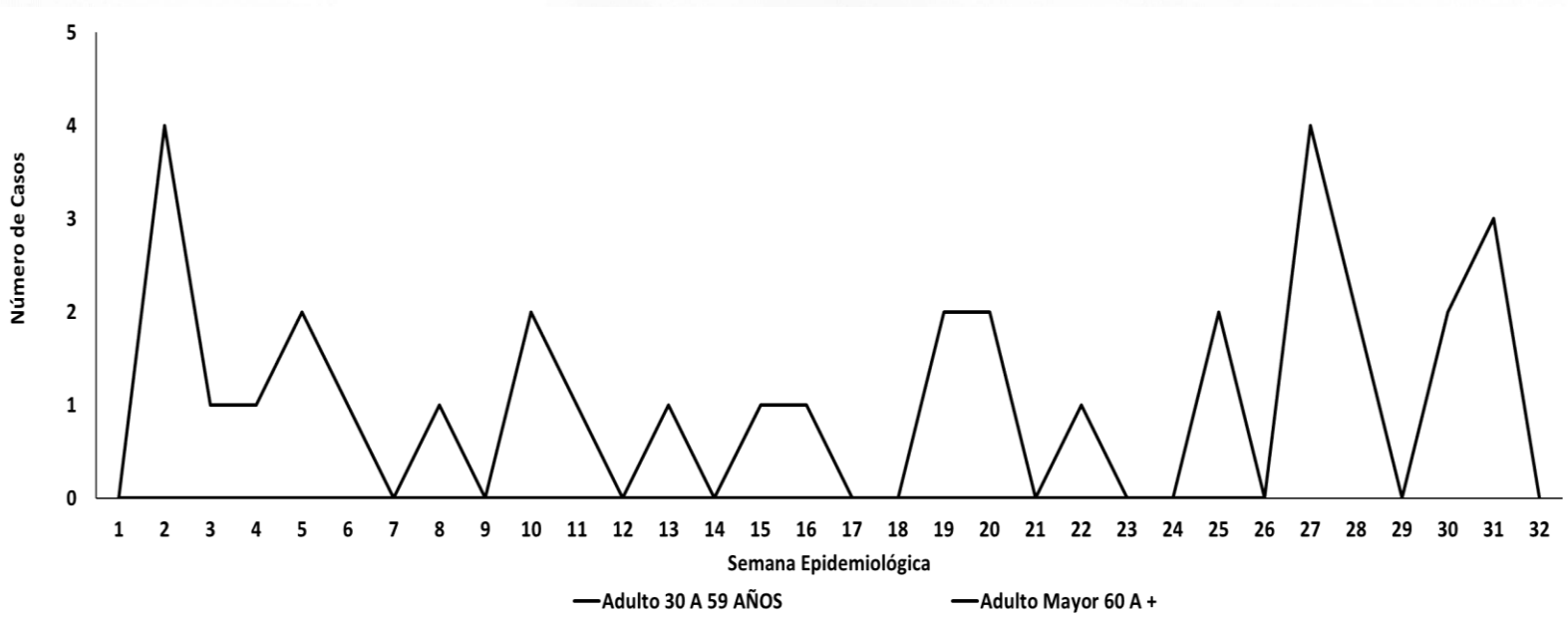
Elaboración: UESA-HRM

UESA



DEFUNCIONES POR NEUMONÍA SEGÚN GRUPO ETARIO EN EL HOSPITAL REGIONAL MOQUEGUA, 2025

Casos de Defunciones por Neumonía según grupos etarios en el Hospital Regional Moquegua, SE 01 a SE 32 - 2025

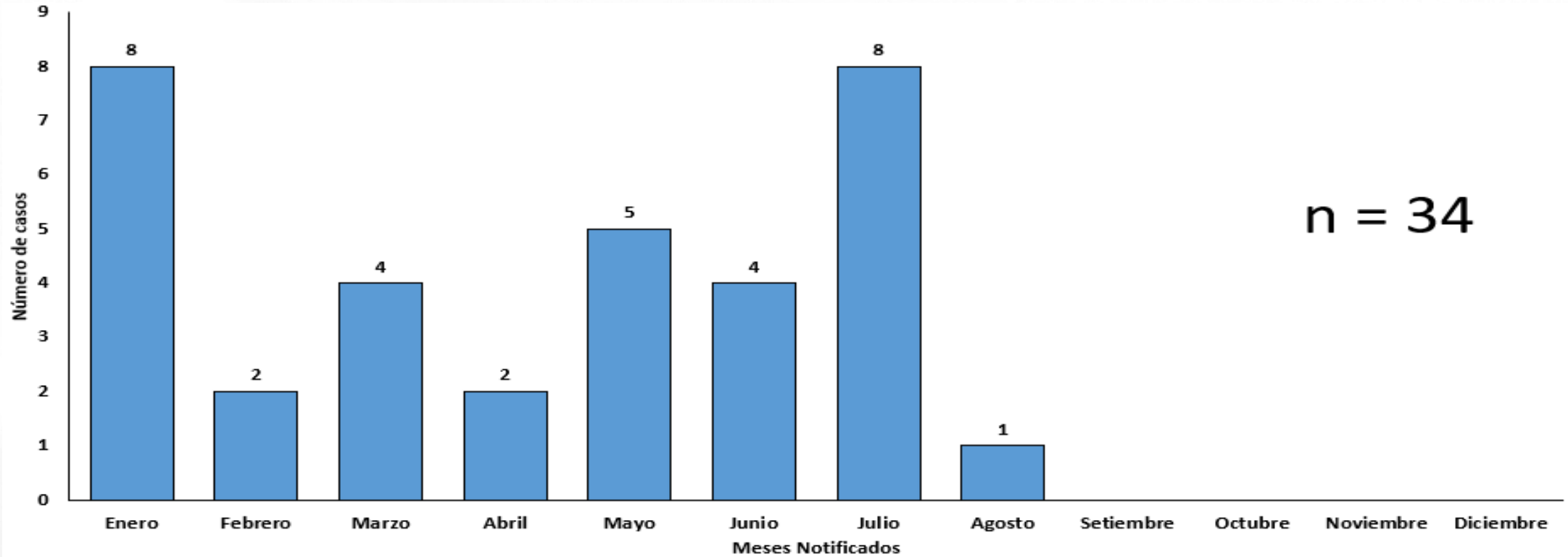


Fuente: Área de Salud Ambiental -UESA
Elaboración: UESA-HRM



DEFUNCIONES POR NEUMONÍA EN EL HOSPITAL REGIONAL MOQUEGUA, 2025

Número de Defunciones por Neumonía en el Hospital Regional Moquegua por mes, 2025



Fuente: Área de Salud Ambiental -UESA

Elaboración: UESA-HRM

UESA





Disponibilidad de Oxígeno

11,273 m³

Stock para toma de muestras

- Prueba Antígena para COVID-19: 60 (FV: 18/09/2026 - Farmacia Central)
- Prueba Antígena para COVID-19: 06 (FV: 18/09/2026 - Laboratorio Central)
- Medio de Transporte Viral : 58 (FV: 10/03/2026 - Laboratorio Central)
- Medio de Transporte Viral : 42 (FV: 10/03/2026 – Unidad de Epidemiología y Salud Ambiental)
- Insumo descarte Tos ferina:
 - Hisopado Mango de aluminio: 05 (FV: 06/2026 - Laboratorio Central)
 - Medio de Transporte Regan Lowe: 05 (Laboratorio Central)



Vacunación Influenza – HRM

Vacunas aplicadas del 03/08/2025 al 09/08/2025: 20

Stock Vacuna contra influenza estacional adulto: 644 (FV 31/12/2025 - Vacunatorio)

Stock Vacuna influenza tetravalente: 00 (Farmacia Central)

Stock Vacuna influenza pediátrica: 01 frasco multidosis (FV: 30/01/2026 - Vacunatorio)



Vacunación Neumococo – HRM

• Vacunas aplicadas del 03/08/2025 al 09/08/2025: 03

• Stock Vacuna Neumococo: 05 (FV: 30/11/2026 - Vacunatorio)



Muestras tomadas – HRM: 03/08/2025 al 09/08/2025

Pruebas Antigénicas: 00

Pruebas Moleculares: 11



GESTIÓN DE LA RESPUESTA CORTE 11/08/2025

